



STRATEGIA ROZWOJU GMINY STRONIE ŚLĄSKIE (SKRYPT)

W dniu 8 listopada 2004 r. Rada Miejska w Stroniu Śląskim przyjęła „Strategię Rozwoju Gminy Stronie Śląskie”.

Prace nad tworzeniem Strategii były prowadzone przez szeroki zespół osób, zarówno pracowników Urzędu Miejskiego, radnych, jak i reprezentantów różnych organizacji i instytucji współpracujących z Gminą Stronie Śląskie pod kierunkiem pracowników firmy REGIO-PLAN z Wrocławia.

Efektem tej pracy są konkretne pomysły dotyczące rozwoju Gminy Stronie Śląskie, które swoje podstawy znajdują w aktualnej ocenie sytuacji w jakiej znajduje się Gmina jak i sytuacji gospodarczo - prawnej całego kraju. Dodatkowymi dokumentami, do których odwołuje się Strategia są: Strategia Rozwoju Województwa Dolnośląskiego, Plan Zagospodarowania Przestrzennego Województwa Dolnośląskiego, Strategia Rozwoju Powiatu Kłodzkiego i Strategia Rozwoju Pogranicza Polsko – Czeskiego.

Podstawę do planowania wszystkich działań strategicznych, mających wpływ na przyszły wizerunek Gminy stanowi **wizja rozwoju**. Stanowi ona wyobrażenie funkcjonowania Gminy w przyszłości. Zawiera w sobie opis możliwości wykorzystania istniejącego obecnie potencjału oraz sposoby walki z zagrożeniami. Wizja zawarta w Strategii rozwoju Gminy Stronie Śląskie brzmi:

„Stronie Śląskie – zlokalizowana na polsko – czeskim pograniczu, w granicach Śnieżnickiego Parku Krajobrazowego, znana i gościnna dolnośląska gmina, wyposażona w pełen zakres nowoczesnej infrastruktury technicznej, atrakcyjna jako ośrodek o zrównoważonych funkcjach turystycznych, usługowych i produkcyjnych, z oryginalnymi walorami, wzbogacającymi ofertę turystycznego hrabstwa Sudetów, pielęgnująca bogactwo tradycji, gmina zadbana i przyjazna dla wszystkich pokoleń zintegrowanej i aktywnej społeczności”.

Ograniczenia ramowe dla całej Strategii i działań z nią związanych stanowią opracowane na podstawie wizji i przyjęte do ewentualnego wykonania cele (działania) strategiczne (nadrzędne). Przed strategią działania na najbliższe 10 lat postawiono 4 podstawowe cele nadrzędne uporządkowane w czterech głównych dziedzinach funkcjonowania Gminy (gospodarka, turystyka i rekreacja, społeczeństwo oraz infrastruktura i ochrona środowiska).

W sferze **gospodarki** cel nadrzędny stanowi **zmniejszenie bezrobocia na terenie Gminy**. W sferze **turystyki i rekreacji** celem nadrzędnym jest **stworzenie i utrwalenie pozycji Gminy Stronie Śląskie jako czołowego ośrodka turystycznego na Dolnym Śląsku**. W sferze **społecznej** cel nadrzędny stanowi **osiągnięcie pozycji bezpiecznej gminy, świadczącej wysokiej jakości usługi swoim mieszkańcom**. Natomiast w sferze **infrastruktury i ochrony środowiska** celem nadrzędnym jest **zrównoważony rozwój Gminy**.

Najbardziej szczegółowy element strategii rozwoju stanowią **zadania strategiczne**. Są to działania, których realizacja będzie warunkiem wypełnienia nakreślonej wcześniej wizji. W wyniku prac nad Strategią Rozwoju, uzgodniono, że w ciągu najbliższych 10 lat w Gminie Stronie Śląskie realizowane powinny być 44 zadania strategiczne.

Zadania strategiczne w czterech wyodrębnionych wcześniej sferach to:

GOSPODARKA:

cel pośredni – stworzenie dogodnych warunków do inwestowania

zadania strategiczne:

- **przygotowanie oferty gruntów pod inwestycje,**

w pierwszej kolejności zostaną wyodrębnione tereny, które nadają się na ofertę dla potencjalnych inwestorów oraz określone zostaną profile oczekiwanych inwestycji.

- **stworzenie pionu obsługi inwestorów na poziomie Urzędu Miejskiego,**



zadanie ma charakter czysto organizacyjny. W nowoczesnej gospodarce rynkowej istotną rolę odgrywa traktowanie potencjalnego inwestora nie tylko jako ważnego klienta lecz jako pożądanego partnera Urzędu Miejskiego. Osoba odpowiedzialna za obsługę inwestora będzie m. in. pomagała wypełniać oraz przysyłać wszelkie dokumenty do właściwych urzędów i wydziałów.

- **stworzenie systemu wszechstronnej promocji gminy,**

to zadanie ma na celu promowanie inwestycyjno – gospodarczych walorów Stronia Śląskiego. Promocja stanowi podstawowy element przyciągania inwestorów, dlatego też należy wykorzystać wszelkie nowoczesne formy prezentacji, takie jak: materiały reklamowe w formie katalogów i folderów, prasa lokalna, prasa branżowa, Internet, reklama medialna, uczestnictwo w targach itp.



- **przygotowanie oferty terenów mieszkaniowych dla wymagających osadników,**



zamożni mieszkańcy stwarzają większy popyt na lokalnym rynku usług, mogą również reklamować walory Gminy wśród innych inwestorów. W celu przyciągnięcia takich mieszkańców należy w miejscowym planie zagospodarowania wskazać atrakcyjne lokalizacje, a informacje o tych zasobach włączyć do programu promocji Gminy.

- **opracowanie polityki podatkowej gminy,**

istotę tego zadania stanowi opracowanie systemu ulatwień podatkowych dla potencjalnych inwestorów i obecnych przedsiębiorców. Powinien on zawierać możliwie szeroki zakres upustów podatkowych ze strony Gminy, które będą dostosowane indywidualnie do każdego z przedsiębiorców.

cel pośredni – wsparcie przedsiębiorczości

zadania strategiczne:

- **nowoczesne doradztwo dla przedsiębiorców i bezrobotnych,**

zadanie to ma na celu utworzenie gminnego ośrodka doradztwa, świadczącego lokalnym

przedsiębiorcom usług związanych m.in. z przygotowaniem biznes planów, wniosków kredytowych, dostarczaniem wiedzy o najnowszych trendach rynkowych, doradztwem technologicznym itp. Ośrodek ten powinien wspomagać także bezrobotnych, organizując kursy podnoszące ich kwalifikacje.

- **popularyzacja i wspieranie alternatywnej wytwórczości oraz usług w gminie,** zadanie polega na nawiązaniu współpracy z ponadgminnymi organizacjami, instytucjami czy funduszami służącymi promocji regionu i aktywizacji ludności.

- **pomoc Urzędu Miejskiego w pozyskiwaniu środków unijnych,**



wejście Polski do UE otworzyło szerokie możliwości korzystania z różnego rodzaju funduszy i dotacji zarówno dla samorządów jak i konkretnych przedsiębiorców. Realizacją tego zadania zajmować się będzie również ośrodek doradztwa. Pracownicy ośrodka będą służyć pełnym doradztwem z zakresu możliwości korzystania ze wsparcia unijnego.

- **system informacji rynkowej dla rolników,**

należy w tym przypadku stworzyć komórkę zajmującą się zbieraniem, przetwarzaniem oraz rozpowszechnianiem niezbędnych informacji dla rolników. Każdy zainteresowany mógłby się dowiedzieć o takich kategoriach rynkowych jak: ceny, podaż i popyt produktów, tendencje rynkowe, standardy jakości, oraz specyfikacja dopłat dla rolników.



- **stymulowanie kooperacji wśród gospodarstw agroturystycznych, specjalistycznych i ekologicznych,**

zadanie to zakłada utworzenie silnych lokalnych grup producentów, stanowiących podstawowy element nowoczesnego, zorganizowanego rynku. Powstałe zrzeszenia producentów będą miały szersze możliwości pozyskania wsparcia finansowego ze strony państwa oraz Unii Europejskiej.

- **pomoc w tworzeniu gospodarstw agroturystycznych, specjalistycznych i ekologicznych,**



przy realizacji tego zadania należy przygotować cały pakiet programów, które pozwolą usatysfakcjonować przyjeżdżających turystów. Zachęta do tworzenia gospodarstw specjalistycznych, w tym również ekologicznych powinna być skierowana przede wszystkim do rolników indywidualnych. Ważnym elementem realizacji tego zadania jest certyfikacja gospodarstw ekoturystycznych, w celu oferowania turystom jednolitych, wysokich standardów.

- **promocja lokalnych produktów i usług,**

zadanie ma na celu oznakowanie możliwie szerokiej partii produktów różnych producentów ujednoliconym logo, przedstawiającym np. nazwę gminy i jej herb. W przypadku Gminy Stronie Śląskie najlepsze wydają się być działania promocyjne prowadzone przez kilka firm jednocześnie. Najlepszą okazją do tego typu promocji są targi krajowe i zagraniczne.

TURYSTYKA I REKREACJA:

cel pośredni – zrównoważona lokalizacja i funkcjonowanie infrastruktury sportowo - rekreacyjnej

zadania strategiczne:

- **opracowanie Strategii Rozwoju Turystyki w Gminie Stronie Śląskie,**

zagadnienia i plany związane z rozwojem turystyki w gminie powinny zostać ujęte w osobnym programie (opracowaniu), jakim byłaby Strategia Rozwoju Turystyki w gminie Stronie Śląskie. Dokument ten powinien przedstawiać ogólne kierunki rozwoju branży turystycznej, analizę grup docelowych oraz propozycję konkretnych ofert turystycznych. Ponadto opracowanie powinno zawierać koncepcje działań w otoczeniu branży turystycznej, jak również rozdział poświęcony programowi promocji i marketingu turystycznego Stronia Śląskiego.



- **przygotowanie oferty turystycznej poszczególnych miejscowości,**

dla dalszego szybkiego rozwoju sektora usług turystycznych niezbędne jest jego stymulowanie m.in. poprzez przygotowanie oferty turystycznej dla poszczególnych miejscowości w gminie. Taki program, analogicznie do strategii gminnej, powinien opierać się na mocnych stronach w dziedzinie turystyki i eliminować istniejące zagrożenia.

- **zachowanie ładu ekonomicznego, przestrzennego i walorów środowiska naturalnego w procesie decyzyjnym dotyczącym udostępniania nowych terenów pod zainwestowanie turystyczne,**

zgodnie z zasadą zrównoważonego rozwoju należy promować inwestycje turystyczne i sportowo – rekreacyjne oparte na koncepcji ekorozwoju, harmonijnie wpisanego w struktury przyrodnicze. Kierunek ten zakłada unikanie degradacji walorów przyrodniczych.

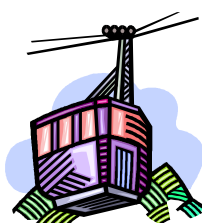
- **rozbudowa infrastruktury towarzyszącej turystyce,**

zadanie to ma na celu zwiększenie atrakcyjności miasta i gminy jako ośrodka turystycznego, przede wszystkim poprzez rozbudowę infrastruktury towarzyszącej usługom turystycznym.

- **zagospodarowanie zbiornika retencyjnego w Starej Morawie,**

funkcjonowanie zbiornika wpłynie na urozmaicenie i poszerzenie lokalnej oferty turystycznej w sezonie letnim. Celem zadania jest opracowanie koncepcji zagospodarowania terenu wokół zbiornika.

- **zagospodarowanie góry Śnieżnik,**



budowa urządzeń infrastruktury sportowo – rekreacyjnej na Śnieżniku wpłynie na dalszy rozwój gminy, a zwłaszcza wsi: Kamienica, Bolesławów czy Nowa Morawa. Analogicznie do poprzedniego zadania konieczne jest opracowanie koncepcji zagospodarowania góry Śnieżnik. Minimum takiego opracowania stanowi: koncepcja odbudowy wieży widokowej na szczycie Śnieżnika, koncepcja przebiegu kolei linowej (gondolowej) Kamienicy i Kletna na szczyt, wytyczenie tras zjazdowych, promocja stacji.

cel pośredni – wizerunek Stronia Śląskiego jako atrakcyjnego ośrodka turystycznego

zadania strategiczne:

- **promocja gminy w oparciu o miasta partnerskie,**

współpraca z miastami partnerskimi obejmuje przede wszystkim: wymianę młodzieży, szkolnictwo, kulturę, sport, rozwój gospodarki i ochronę środowiska. Należy trwale kontynuować nawiązane kontakty oraz rozwijać je np. w dziedzinie turystyki.

- **stworzenie systemu wszechstronnej promocji turystycznej gminy,**

w tym przypadku należy wyszczególnić szeroki wachlarz możliwości spędzania wolnego

czasu w Gminie np. zwiedzanie Jaskini Niedźwiedziej, sztolni, Huty Szkła Kryształowego, wycieczki piesze i rowerowe, narciarstwo, jazda konna itd. Oferta powinna być pogrupowana co do wieku potencjalnych turystów, czasu jaki można spędzić na terenie Gminy.

- **transgraniczne powiązanie infrastruktury turystycznej,**

powiązanie to dotyczy głównie szlaków pieszych, rowerowych, konnych, narciarstwa biegowego itp. Ważnym elementem tego zadania jest dopuszczenie ruchu pojazdów o masie całkowitej do 3,5 tony na przejściu granicznym Nowa Morawa – Stare Mesto.



- **poprawa wizerunku i estetyki w gminie,**

na to zadanie składają się mniejsze zadania związane z ochroną środowiska oraz rozbudową gminnej infrastruktury technicznej i społecznej. Przy realizacji zadania należy wygospodarować środki na cykliczne odnawianie elewacji przy głównych ciągach komunikacyjnych w mieście i gminie, a także zachęcać właścicieli do dbałości o całość nieruchomości na pozostałym obszarze.

- **opracowanie koncepcji rozwojowej dla reprezentacyjnej ulicy miasta – program rewitalizacji miasta,**

celem tego zadania jest wyznaczenie reprezentacyjnej ulicy miasta (np. Kościuszki lub Nadbrzeżnej) oraz stopniowe przeobrażanie jej w klasyczny i estetyczny deptak. To głównie w jego obrębie powinny być zlokalizowane obiekty handlowe, gastronomiczne, rozrywkowe, galerie itp.

SPOŁECZEŃSTWO:

cel pośredni – stworzenie bogatej oferty edukacyjnej, kulturalnej i medycznej

zadania strategiczne:

- **utworzenie Ośrodka (domu) kultury,**



należy rozważyć możliwość utworzenia ośrodka o randze Gminnego lub Miejskiego Domu Kultury oraz sieci świetlic wiejskich (domów ludowych). Działania te powinny prowadzić do zachęcania uczestnictwem w życiu kulturalnym miasta i gminy coraz większej liczby mieszkańców. Należy również promować możliwość zrzeszania się, zwłaszcza młodzieży, w sekcje, koła zainteresowań itp.

- **upowszechnianie i rozwój cyklicznych imprez kulturalnych,**

zadanie ma na celu opracowanie, upowszechnienie rodzimego programu imprez kulturalnych i opublikowanie go w formie kalendarium. Imprezy powinny być związane z historią i tradycją regionu. Ponadto należy podjąć działania zmierzające do pozyskania atrakcyjnych imprez o zasięgu regionalnym bądź ogólnokrajowym, organizowanych przez znane w kraju firmy.

- **upowszechnianie i rozwój cyklicznych imprez sportowo – rekreacyjnych,**

analogicznie do opisanych zadań związanych z kulturą, należy podjąć działania zmierzające do stworzenia programu cyklicznych imprez sportowych. Kalendarz takich imprez należy ująć we wszystkich materiałach promocyjnych gminy.

- **utrzymanie obecnego profilu usług opieki medycznej na terenie gminy,**

działania samorządu lokalnego powinny skoncentrować się na utrzymaniu obecnego zakresu świadczeń poprzez niedopuszczenie do redukcji profilu oferowanych usług,

z jakiego mieszkańcy mogą korzystać na miejscu.

- **Reorganizacja usług szkolnictwa w związku ze zmianami demograficznymi i ekonomicznymi,**

częścią tego zadania są decyzje organizacyjne dotyczące obecnego profilu nauczania. Celem tego przedsięwzięcia będzie przygotowanie miejscowej młodzieży do nauki w szkołach wyższych o profilach związanych z np. ochroną środowiska, zwłaszcza, że dziedzina ta objęta jest priorytetem w długofalowej polityce UE.

cel pośredni – wytworzenie się cech społeczeństwa obywatelskiego

zadania strategiczne:

- **powołanie grupy liderów lokalnych współrealizujących program rozwojowy gminy,**



trzon takiej grupy może stanowić Zespół Roboczy ds. Strategii Rozwoju. Do kompetencji takiego zespołu powinno należeć opiniowanie corocznego planu finansowego projektów zawartych w Strategii Rozwoju oraz innych dokumentach strategiczno – planistycznych.

- **stworzenie systemu konsultacji społecznych dotyczących problematyki rozwoju społecznego – ekonomicznego na poziomie poszczególnych miejscowości,**

analogicznie do poprzedniego zadania również na szczeblu lokalnym (poszczególne sołectwa) powinny zawiązać się zespoły monitorujące i konsultujące politykę Urzędu Miejskiego w stosunku do danej miejscowości jak i oceniające realizację ich postulatów i oczekiwań przez Urząd. Kształt każdej grupy powinien być reprezentatywny w stosunku do danej społeczności.

- **realizacja programu „Rewitalizacji miasta”,**

celem programu jest stworzenie koncepcji oraz zadań inwestycyjnych, obejmujących zarówno aspekty społeczne i gospodarcze jak również architektoniczne czy urbanistyczne, które po wdrożeniu wpłyną na rozwój miasta lub jego wybranego fragmentu.

- **realizacja programu „Odnowy wsi”,**

zadanie ma na celu opracowanie koncepcji rozwoju danej wsi, cele oraz konkretne zadania strategiczne (inwestycyjne). Z Funduszu „Odnowy wsi”, w szczególności finansuje się zadania związane z kulturą, sportem, ochroną środowiska i komunikacją.



INFRASTRUKTURA TECHNICZNA I OCHRONA ŚRODOWISKA:

cel pośredni – zachowanie cennych walorów naturalnych

zadania strategiczne:

- **dokończenie budowy sieci wodociągowej,**



celem zadania jest budowa sieci wodociągowej oraz budowa nowych ujęć wodnych w oparciu o środki własne oraz dofinansowanie zewnętrzne. Priorytetem wyposażenia w wodociąg powinny zostać objęte najbardziej zainwestowane w infrastrukturę turystyczną miejscowości.

- **dokończenie budowy sieci kanalizacyjnej,**

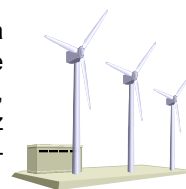
budowa sieci kanalizacyjnej jest jednym z najważniejszych zadań strategicznych i powinna być priorytetem inwestycyjnym. Analogicznie do zadania związanego z wodociągowaniem, w pierwszej kolejności siecią kanalizacyjną należy objąć miejscowości najbardziej zainwestowane w infrastrukturę turystyczną.

- **wdrożenie programu zaopatrzenia gminy w nośniki energetyczne (ciepłownictwo),**

zadanie polega na wprowadzenie do realizacji „Projektu założeń do planu zaopatrzenia w ciepło, energię elektryczną i paliwa gazowe dla miasta i gminy Stronie Śląskie”. Wstępna koncepcja projektu zakłada modernizację i pełne wykorzystanie gazu ziemnego w mieście, a w pozostałych miejscowościach gminy – gazu płynnego, oleju opałowego i energii elektrycznej.

- **promocja alternatywnych źródeł energii,**

zadanie to jest ściśle związane z wdrożeniem programu zaopatrzenia gminy w nośniki energetyczne. Warunki naturalne występujące na terenie gminy sprzyjają wykorzystaniu alternatywnych źródeł energii (woda, wiatr). Zadaniem samorządu jest wspieranie przedsięwzięć związanych z wykorzystaniem tych źródeł, poprzez dofinansowanie lub ulgi w podatkach lokalnych.



- **program podnoszenia świadomości ekologicznej wśród mieszkańców,**



zadanie to ma charakter prawno – organizacyjny. Samorząd powinien nawiązać kontakty z przedsiębiorstwami zajmującymi się gospodarką odpadami i ich powtórny wykorzystaniem. Współpraca ta powinna owocować zaopatrzeniem każdego z gospodarstw domowych w kilka pojemników na odpady: szkło, papier itd.

- **zachowanie walorów środowiska naturalnego w procesie decyzyjnym dotyczącym udostępniania nowych terenów pod zainwestowanie turystyczne,**

problematyka zrównoważonego rozwoju Gminy Stronie Śląskie poruszana jest praktycznie w każdym dokumencie o charakterze strategiczno – planistycznym. Punktem wyjścia do realizacji tego zadania może być opracowana w 2002 roku inwentaryzacja przyrodnicza gminy. Jej wyniki mogą służyć jako podstawa do kompromisowego wyznaczania lokalizacji przyszłych inwestycji.

cel pośredni – sprawny i przyjazny dla środowiska system komunikacyjny
zadania strategiczne:

- **reaktywacja linii kolejowej Kłodzko – Stronie Śląskie,**

rolą Urzędu Miejskiego w realizacji tego zadania byłoby współtworzenie lobby zainteresowanych samorządów, oraz znalezienia inwestora na dzierżawę linii. Należałoby również wypracować system dotacji od samorządów gminnych na funkcjonowanie lokalnych połączeń kolejowych.



- **modernizacja dróg – dostosowanie przepustowości do natężenia ruchu,**

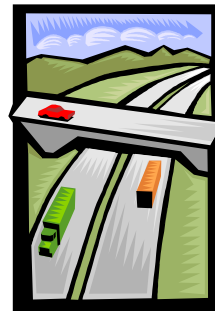
celem zadania jest stopniowe zastępowanie nawierzchni gruntowej na asfaltowo – bitumiczną oraz bieżąca modernizacja dróg, zwłaszcza po okresie zimowym. Niezbędna jest także budowa poboczy, parkingów, chodników, ze szczególnym uwzględnieniem zorganizowania bezpiecznej drogi dla dzieci do szkół.

- **utworzenie zorganizowanej ekologicznej komunikacji samochodowej,**

zadanie polega na wyłonieniu w drodze przetargu licencjonowanej firmy, na wzór korporacji taxi, która zajęłaby się organizowaniem przewozów pasażerskich na terenie gminy. Obsługiwane byłyby połączenia wewnątrz Stronia Śląskiego, pomiędzy miastem a poszczególnymi miejscowościami gminy, jak również do innych miejscowości położonych na terenie powiatu kłodzkiego.

- **reorganizacja systemu komunikacji w mieście i gminie,**

na terenie Stronia Śląskiego reorganizacja polegać może na ograniczeniu dostępu do centralnych rejonów miasta pojazdom ciężarowym z wyjątkiem obsługi handlu i administracji. Natomiast realizacja zadania dotyczącego wyodrębnienia reprezentacyjnej ulicy miasta, wymagałaby opracowania osobnej koncepcji komunikacyjnej z wyłączeniem ruchu włącznie.



- **budowa parkingów w mieście i miejscach atrakcyjnych,**



wszelkie oczekiwane inwestycje, a szczególnie związane z rozwojem turystyki, muszą zapewnić odpowiednią dla nich liczbę miejsc parkingowych. Odpowiednia organizacja gminnej komunikacji samochodowej, mogłaby spowodować, że znaczna część turystów pozostawiłaby swoje samochody na odpowiednio urządzonych parkingach, a w dalszą trasę ruszyłaby za pośrednictwem sieci busów.



- **budowa i modernizacja ciągów pieszo – spacerowo – komunikacyjnych,**



realizację tego zadania należy powiązać z wdrażaniem rozwiązań dotyczących rozwoju sieci znakowanych szlaków pieszych, ścieżek rowerowych czy modernizacji dróg. Do tego celu niezbędna jest modernizacja wybranych dróg leśnych i polnych, zlokalizowanych wzdłuż ciągów komunikacyjnych przeznaczonych dla pojazdów mechanicznych.

Powyższe opracowanie jest jedynie skryptem zawierającym podstawowe założenia „Strategii Rozwoju Gminy Stronie Śląskie”. Pełne opracowanie dostępne jest na stronie internetowej www.stronie.pl i <http://stronie.biuletyn.info.pl> oraz w Urzędzie Miejskim w Stroniu Śląskim (pok. Nr 9).

Wszelkie pytania i uwagi co do treści „Strategii Rozwoju Gminy Stronie Śląskie” oraz powyższego skryptu proszę kierować e-mailem strategia@stronie.pl, tel. (0-74) 811-77-22 lub w Urzędzie Miejskim (pok. Nr 9)



Stronie Śląskie sierpień 2005